

Η ΣΥΝΔΡΟΜΗ ΤΗΣ ΔΕΡΜΑΤΟΣΚΟΠΗΣΗΣ ΣΤΗ ΔΙΑΓΝΩΣΗ ΤΗΣ ΟΓΚΟΜΟΡΦΗΣ ΜΕΛΑΝΩΣΗΣ: ΠΑΡΟΥΣΙΑΣΗ ΣΕΙΡΑΣ ΠΕΡΙΣΤΑΤΙΚΩΝ

Δημήτριος Αλεξανδρής¹, Ματθαίος Μπόμπος², Αιμίλιος Λάλλας³, Δημήτριος Ιωαννίδης³,
Ελισσάβητ Λαζαρίδου⁴, Ζωή Απάλλα⁴

1. Ογκολογικό Τμήμα, Γενικό Νοσοκομείο Αθηνών "ο Ευαγγελισμός", 2. Εργαστήριο Παθολογοανατομίας, Διεθνές Πανεπιστήμιο Ελλάδος, 3. Α' Δερματολογική Κλινική, Αριστοτέλειο Πανεπιστήμιο Θεσσαλονίκης, 4. Β' Δερματολογική Κλινική, Αριστοτέλειο Πανεπιστήμιο Θεσσαλονίκης

Εισαγωγή

- Η **Ογκόμορφη Μελάνωση (OM, tumoral melanosis)** αποτελεί μια σπάνια, δυσδιάγνωστη παθολογοανατομική οντότητα, η οποία χαρακτηρίζεται από μαζικές συναθροίσεις μελανινοφάγων και φλεγμονωδών κυττάρων στο χόριο, με απουσία μελανοκυττάρων.
- Συνηθέστερα προκύπτει ως αποτέλεσμα πλήρους, αυτόματης υποστροφής προϋπάρχοντος διηθητικού μελανώματος.

Σκοπός

- Η καταγραφή των κλινικών, δερματοσκοπικών και ιστολογικών χαρακτηριστικών της OM σε σειρά περιστατικών και η ανάδειξη του ρόλου της συνεκτίμησης των παραπάνω για την οριστική διάγνωση του μελανώματος.

Υλικό- Μέθοδος

- Μελετήσαμε σειρά περιστατικών OM που διαχειριστήκαμε στο τμήμα όγκων, προκειμένου να καταγράψουμε τα κλινικά, δερματοσκοπικά και ιστολογικά χαρακτηριστικά της και να αναδείξουμε το ρόλο της συνεκτίμησης τους στη διάγνωση μελανώματος σε υποστροφή.

Αποτελέσματα (1)

-Στις παθολογοανατομικές βάσεις 2 κλινικών στη Β. Ελλάδα προέκυψαν 4 περιστατικά OM (2 άνδρες και 1 γυναίκα με 2 αλλοιώσεις).

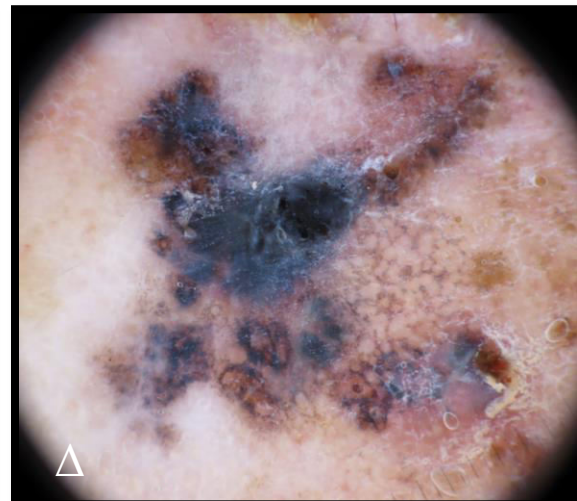
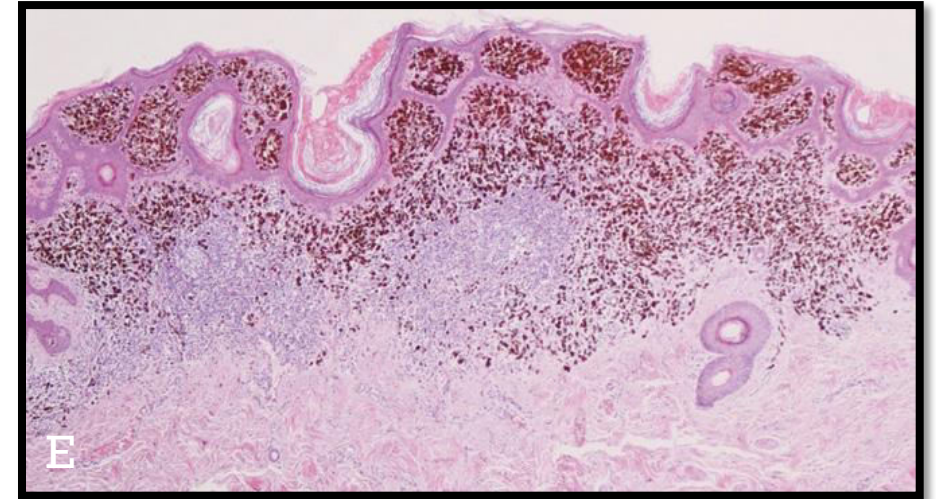
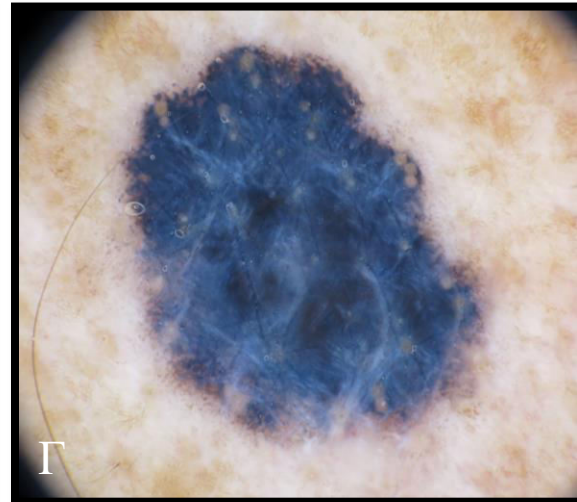
-Εξ αυτών, 2 βλάβες εντοπιζόνταν στον κορμό και 2 στο πρόσωπο και κλινικά εμφανίζονταν είτε ως ελαφρά επηρμένες πλάκες (3/4), είτε ως πλάκα με έκκεντρο οζίδιο (1/3).

-Δερματοσκοπικά, κοινό χαρακτηριστικό όλων των αλλοιώσεων ήταν η παρουσία μπλε και γκρι χρώματος (4/4), ενώ καφέ χρώμα παρατηρήθηκε μόνο σε 2 από αυτές. Επιπρόσθετα δερματοσκοπικά χαρακτηριστικά ήταν οι λευκές λαμπρίζουσες γραμμές, οι λευκές και γκρι-μπλε, χωρίς δομή περιοχές, οι ρομβοειδείς σχηματισμοί και τα γκρι-μπλε κοκκία.

-Η υποψία του μελανώματος ήταν ισχυρή, οπότε και οι βλάβες αφαιρέθηκαν χειρουργικά. Λόγω απουσίας νεοπλασματικών μελανοκυττάρων υπήρχε δυσκολία στην τελική ιστολογική διάγνωση που συνηγορούσε με μια OM.

Αποτελέσματα (2)

- Η διάγνωση ΟΜ σε έδαφος αυτόματης πλήρους υποστροφής προϋπάρχοντος μελανώματος τέθηκε και στις 4 αλλοιώσεις με τη συνεκτίμηση του ιστορικού (πρόσφατη εμφάνιση/ταχεία αλλαγή), της κλινικής, της δερματοσκοπικής και της ιστολογικής εικόνας.
- Υπάρχουν 14 δημοσιευμένα περιστατικά ΟΜ και μόνο στα 2 περιγράφονται τα δερματοσκοπικά χαρακτηριστικά, με προεξάρχον χρώμα το μπλε-γκρι, όπως και στους δικούς μας ασθενείς.



- **Εικόνα Α, Β.** Κλινική εικόνα ογκόμορφης μελάνωσης σε 2 ασθενείς. Η βλάβη παρουσιάζεται ως βαθυχρωματική γκρι-μπλε πλάκα που μπορεί να είναι είτε συμμετρική (Α), είτε ασύμμετρη (Β)
- **Εικόνα Γ, Δ.** Δερματοσκοπικά προεξάρχει το μπλε-γκρι χρώμα, ενώ στη Γ βλάβη υπάρχουν και λευκές λαμπιρίζουσες γραμμές. Στη Δ βλάβη συνυπάρχει και δακτυλιοειδές κοκκώδες πρότυπο (annular granular pattern)
- **Εικόνα Ε.** Εκτεταμένη υποστροφή που υποσημειώνεται από την πυκνή παρουσία μελανοφάγων, την εστιακή ίνωση και την πυκνή λεμφοκυτταρική διήθηση στο χόριο (H&E, original magnification $\times 20$)